

disponibilização de informações científicas e técnicas aos órgãos reguladores e de controle da atividade mineraria e ambiental referentes à extração mineral em ambiente marinho; e a transferência de conhecimentos específicos para a sociedade e empresas do setor mineral.

Com o propósito de obter recursos para a execução desse programa, foi encaminhado ao Ministério de Ciências e Tecnologia, em atendimento ao Edital MCT/CNPq nº 15/2008, Institutos Nacionais de Ciência e Tecnologia – INCT, um projeto intitulado FOSFOMAR-SUL que trata deste tema.

O projeto foi aprovado, porém não existem recursos alocados até o momento.

Também estão sendo realizadas tratativas para a obtenção de financiamento desse projeto com recursos do Banco Nacional de Desenvolvimento Econômico e Social.

## Ilha da Trindade terá Estação Científica até início de 2010

A partir de janeiro de 2010, a Marinha do Brasil, por meio do Programa PROTRINDADE, colocará à disposição da comunidade científica mais um posto avançado de pesquisas científicas nas ilhas oceânicas brasileiras: a Estação Científica da Ilha da Trindade, destinada a gerenciar o desenvolvimento de pesquisas científicas e, assim, possibilitar a obtenção, a sistematização e a divulgação de conhecimentos científicos sobre a região. A ativação da Estação Científica contribui não só para a realização de pesquisas, mas também para a ocupação permanente do local, ajudando a consolidar o direito do Brasil sobre a Zona Econômica Exclusiva ao redor da ilha e incorporando cerca de 450.000 km<sup>2</sup> a nossa área marítima, para exploração e aproveitamento, conservação e gestão dos

recursos naturais lá existentes.

O projeto de construção da Estação Científica da Ilha da Trindade (ECIT) foi elaborado pela Universidade Federal do Espírito Santo (UFES), responsável por projetos semelhantes, como o da Estação Científica do Arquipélago de São Pedro e São Paulo e também o da Estação Antártica Comandante Ferraz. O projeto da nova estação incorpora aperfeiçoamentos, como os relativos à ventilação natural e ao material que será empregado na construção: o PVC.

O projeto da Estação possui os seguintes compartimentos:

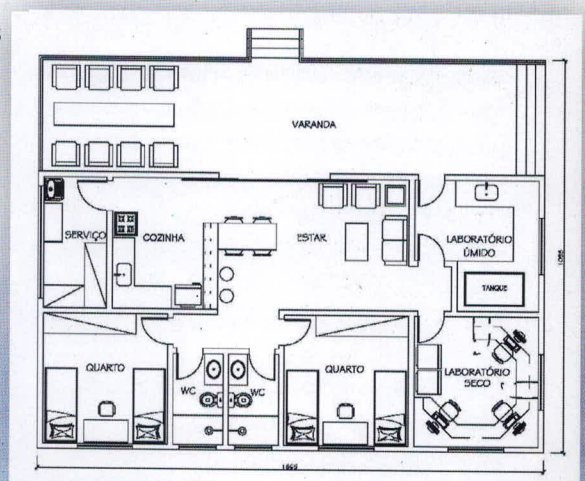
- Camarote masculino – 4 pes.
- Camarote feminino – 4 pes.
- Sanitários masc. e fem.
- Laboratório seco
- Laboratório úmido



*Projeto da Estação Científica da Ilha da Trindade. O PVC foi o material escolhido por ser leve e resistente à corrosão, de fácil manuseio, encaixe rápido e excelente acabamento, não necessitando de tinta, o que facilitará a montagem e a manutenção da futura Estação Científica.*

- Cozinha integrada
- Estar/jantar
- Área de serviço
- Depósito e/ou baterias
- Varanda.

### Planta baixa da ECIT



## O PROTINDADE

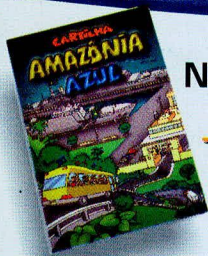
O Programa de Pesquisas Científicas da Ilha da Trindade - PROTRINDADE - foi criado sob a égide da CIRM, à qual caberá a supervisão de suas atividades, por meio da Subcomissão para o Plano Setorial para os Recursos do Mar (PSRM). A implementação do Programa estará a cargo de um Comitê Executivo Interministerial. Um Subcomitê Científico, coordenado pelo CNPq, avaliará o mérito e o impacto das pesquisas na ilha e na área marítima adjacente. As atividades logísticas serão conduzidas pelo 1º Distrito Naval, que coordenará o Subcomitê Logístico.




### Ilha da Trindade


*Descoberta em 1501, pelo navegador português João da Nova, recebeu o seu nome atual em 1502, dado por Estevão da Gama. Por sua posição estratégica foi utilizada como ponto de apoio marítimo por traficantes de escravos e piratas ingleses. Em 1882, passou a fazer parte do território brasileiro. Em 1895/1896, os ingleses a ocuparam mais uma vez. Esse ato foi energicamente rechaçado pelo Brasil, por via diplomática. Em 1916, foi ocupada pela primeira vez por brasileiros, em virtude da 1ª Guerra Mundial. Em 1941, durante a 2ª Guerra Mundial foi novamente ocupada de forma a proteger o território e impedir o seu uso pelas forças oponentes. Em 29 de maio de 1957, foi criado o Posto Oceanográfico da Ilha da Trindade (POIT). Sua ocupação permanente foi aprovada em 1958. Em 1986, por decisão do Ministro da Marinha, o POIT passou à subordinação do Comando do 1º Distrito Naval.*

## Outras Notícias




### Notícias do PROMAR

 Está pronta para publicação em sistema Braille a cartilha "Amazônia Azul", que estimulará nos jovens e crianças com deficiência visual o desenvolvimento de uma mentalidade marítima, conscientizando-os sobre a necessidade de se conhecer o mar e seus recursos, sua importância para o País e nossa responsabilidade em sua preservação e exploração racional e sustentável. As cartilhas dos programas PROANTAR e Arquipélago de São Pedro e São Paulo estão em fase de transformação para o sistema Braille e em livro falado. Os livros de História e Geografia também serão transformados para o sistema Braille, a fim de serem usados como ferramenta de ensino para professores com deficiência visual.

 Está em andamento um projeto de divulgação dos programas da CIRM por meio da utilização de capas de cadernos escolares. Para efetivar esta ação será elaborado um acordo com vigência de cinco anos entre a SECIRM e a empresa Sulamericana de Cadernos Ind. e Com. Ltda. Essa empresa tem o seu trabalho reconhecido em todo o

território nacional e exporta seus produtos para alguns países da América e da Europa.

 Para alcançar a meta de divulgar o mar como fonte essencial de recursos, a SECIRM realiza Exposições itinerantes sobre os temas: "O Brasil na Antártica" e "Amazônia Azul". De janeiro a abril, essas exposições ocorreram nos seguintes locais:


- ECOMUSEU UNIVALI na temporada de verão (JAN a MAR) - Ilha de Porto Belo - SC;

- OI FUTURO - RJ - 19 de janeiro a 01 de março;

- IEAPM - Arraial do Cabo - RJ - 14 a 25 de fevereiro; e

- Esplanada dos Ministérios - DF - 21 de abril, em comemoração ao 49º Aniversário de Brasília.

### Bioteecnologia Marinha

 As direções do MCT/SEPED e o Departamento de Biologia Marinha da UFF iniciaram em 2008 o projeto "Caracterização do Estado da Arte em Bioteecnologia Marinha". Este projeto visa o desenvolvimento da bioteecnologia marinha, por meio de um levantamento dos recursos marinhos existentes no país. O projeto deverá estar concluído até agosto de 2009.



O MCT lançará ainda este ano uma chamada pública direcionada à bioprospecção e cultivo de organismos marinhos com potencial biotecnológico. Esta ação terá por objetivo induzir a formação e a consolidação de uma rede de PD&I visando o aproveitamento sustentável do potencial biotecnológico da biodiversidade marinha, existente nos ecossistemas costeiros e nas áreas marítimas sob jurisdição brasileira e de interesse nacional. Além disso, o programa visa ampliar a capacidade de pesquisa, desenvolvimento e inovação em biotecnologia marinha no Brasil, estabelecendo mecanismos de suporte à pesquisa científica relacionada a esta área.



### LEPLAC

Dando continuidade às atividades do LEPLAC com vistas à elaboração de uma nova proposta de extensão dos limites da Plataforma Continental, além das 200 milhas náuticas, a ser encaminhada à Comissão de Limites da Plataforma Continental, teve início, em dezembro passado, na margem continental sul, uma nova fase de aquisição de dados geofísicos que se estenderá a toda a margem continental brasileira, com a utilização de navios fretados.