



MAR DO SUL **Digital**

**Com 5ºDN realiza Media Day sobre
Operação Navegue Seguro 2026**

**NAS do Com5ºDN promove
atividades alusivas ao
Janeiro Branco – Mês de
Prevenção à Saúde Mental**

**EAMSC realiza palestras sobre a
campanha Janeiro Branco**



EXPEDIENTE

EDIÇÃO JANEIRO DE 2026

COMANDANTE DO 5º DISTRICTO NAVAL

V Alte José Achilles Abreu Jorge Teixeira

CHEFE DO ESTADO-MAIOR

CMG Guilherme Conti Padão

ENCARREGADA DA ASSESSORIA

DE COMUNICAÇÃO SOCIAL

1ºTen (RM2-T) Lorena B. Garibaldi Zanotta

Jornalista Responsável - MTb 16.512/RS

ASSESSORIA DE COMUNICAÇÃO SOCIAL

1ºTen (RM2-T) Dionatan Iran dos Santos

SO-RM1-CN Antônio Gomes de Abreu Neto

1ºSG-PD Fabiano Cardoso de Queiroz

3ºSG-AD Karoline Silveira Cancellas

3ºSG-FN-ES Janderson Adriano da Silva

MN-RM2 Wellington Porto

MN-RM2 Leonardo Colares

DIAGRAMAÇÃO E ARTE GRÁFICA

1ºSG-PD Fabiano Cardoso de Queiroz

ENDEREÇO

Avenida Almirante Cerqueira e Souza, 70

Rio Grande - RS, CEP: 96.201-260.

DISTRIBUIÇÃO ONLINE GRATUITA

O conteúdo publicado visa a divulgação das atividades do Comando do 5º Distrito Naval nos Estados do Rio Grande do Sul e de Santa Catarina.

Acesse nosso site:

<https://www.marinha.mil.br/com5dn/>

FALE CONOSCO

(53) 3233-6333

EDITORIAL

Prezados Leitores,

Na "Mar do Sul Digital", trazemos uma retrospectiva dos principais acontecimentos que marcaram o fortalecimento da Marinha do Brasil e o impacto dessas ações para a segurança e o desenvolvimento do sul do país.

No mês de janeiro, destacamos a Operação Navegue Seguro, realizada no período de 17 de dezembro de 2025 a 11 de março de 2026, com a temática "Fique Ligado, você é o Capitão! Navegar com segurança é a sua melhor opção!", que visa conscientizar condutores e passageiros sobre as boas práticas para uma navegação segura. Na ocasião, destaca-se o trabalho realizado pelas Organizações Militares da Segurança do Tráfego Aquaviário.

Como novidade na revista, trazemos um artigo com a visão da Indústria de Defesa e Segurança em solo gaúcho, com a contribuição da Federação das Indústrias do Estado do Rio Grande do Sul, a FIERGS.

Ressaltamos também a campanha Janeiro Branco, mês dedicado à conscientização sobre a saúde mental. O Núcleo de Assistência Social (NAS) do Com5ºDN promoveu, no mês de janeiro, palestras voltadas à promoção do cuidado emocional e à prevenção do sofrimento psíquico. As ações tiveram como objetivo sensibilizar os militares quanto à importância da saúde mental como parte integrante da saúde e da qualidade de vida.

Finalizando, é importante destacar ainda as atividades desenvolvidas pela Escola de Aprendizes-Marinheiros de Santa Catarina (EAMSC), por intermédio do Núcleo de Assistência Social, como a realização de palestras alusivas à campanha Janeiro Branco, destinadas ao Corpo de Alunos e à Tripulação.

Boa leitura!

José Achilles Abreu Jorge Teixeira
Vice-Almirante
Comandante



Indústria de Defesa e Segurança do Rio Grande do Sul/Brasil: atuação do COMDEFESA FIERGS em um ambiente de negócios favorável

Os movimentos sociais e econômicos das regiões e países mostram há longa data, a importância da estruturação de sistemas que valorizem as expressões do poder nacional, de forma a garantir a soberania e o desenvolvimento. Tal constatação mostra-se acentuada nos tempos recentes, o que pode ser percebido observando-se elementos tais como as alterações nos eixos e alianças político-econômicas, as rápidas e profundas mudanças tecnológicas, as alterações nas estruturas produtivas; a integração dos mercados, as restrições ao livre trânsito dos agentes econômicos, os protecionismos se evidenciando e aumentando, o rearranjo geopolítico mundial com grandes blocos econômicos se reconfigurando, as novas polarizações entre os blocos e Países, a acentuada conectividade humana e cibernética, a privacidade individual reduzida e os conflitos crescentes por motivos econômicos, culturais e territoriais, tanto entre países quanto dentro deles. Há uma série de outros fatores que ensejam respostas cuja indústria pode contribuir com soluções: terrorismo, crime organizado, ataques cibernéticos, catástrofes naturais, controle de fronteiras, convulsão social e conflitos internos, e descontentamento social.

De maneira inequívoca há, portanto, um ambiente em mutação, que suscita e revaloriza positivamente o papel da defesa e segurança, exigindo ampliação de investimentos, revisão de parcerias estratégicas e diferentes formas de atuação das forças armadas (Marinha, Exército e Aeronáutica) e demais forças de segurança

que permitam controle sob seu território, sua população, e sua ordem jurídica, sem subordinação a poderes externos. Em última instância, trata-se da manutenção da capacidade do país definir o seu próprio desenvolvimento. Neste ínterim, a Base Industrial de Defesa surge como condição sine qua non para o desenvolvimento.

O Brasil, em particular, precisa de mecanismos para estimular uma indústria forte, entendida como um ecossistema produtivo capaz de transformar ideias e conceitos em produtos comercializáveis, devendo ter um grau de complexidade e diversidade que permita suportar mudanças nos mercados fornecedores e consumidores, adaptando-se a elas. Afinal, indústrias fortes fazem países mais ricos.

Em tal contato, a indústria do Estado do Rio Grande do Sul (RS) apresenta-se como um locus com forte capacidade contributiva para a consumação de tal propósito. O RS conta com recursos humanos qualificados, uma indústria altamente diversificada e competitiva e com ampla estrutura de polos, parques, incubadoras e habitats de inovação. Também destaca-se sua histórica vocação militar, reunindo diversas organizações militares que demandam bens e serviços industriais e, mais ainda, buscam o aprimoramento de suas atividades por meio do desenvolvimento de projetos de inovação e tecnologia com aplicação dual, aplicáveis tanto a demandas militares quanto civis - demandas cujas muitas start ups podem potencialmente desenvolver.

O setor de defesa e segurança do Rio Grande do Sul se diferencia pela ampla cooperação existente entre as indústrias, startups, poder público, universidades e organizações militares – sendo um parceiro confiável das Forças Militares – o que aumenta a sinergia e cria um ambiente propício para empreender e inovar, atendendo tanto mercados internos quanto externos. A posição geográfica do RS é estratégica, com fácil acesso a todo o Brasil e a mercados internacionais, por meio de aeroportos, rodovias, ferrovias, portos marítimos



e fluviais.

Localização estratégica do Rio Grande do Sul

Também, a indústria de Defesa e Segurança do RS é diversificada e internacionalizada, e já participa de importantes projetos estratégicos das Forças Armadas e como fornecedora de itens de compras correntes, tendo competências em áreas de fronteira do conhecimento Sua vocação militar revela-

-se na proximidade e grande concentração de organizações militares, tais como o 5º Distrito Naval, na Cidade de Rio Grande, o Comando Militar do Sul e a 3ª Região Militar, na capital Porto Alegre e o Quinto Comando Aéreo Regional, no município de Canoas.

CARACTERÍSTICAS DA INDÚSTRIA DO RIO GRANDE DO SUL

Com mais de 10,9 milhões de habitantes — o equivalente a 5,4% da população brasileira — o Rio Grande do Sul possui 281.730,2 km² de extensão territorial, distribuídos em 497 municípios, o que corresponde a 3,3% do território nacional e o posiciona como o nono maior estado do país em área. O estado abriga a quinta maior economia brasileira, com PIB de R\$ 650,1 bilhões, sustentada por uma base produtiva diversificada e historicamente consolidada. A economia gaúcha combina uma Agropecuária altamente competitiva com uma Indústria robusta, integrada às cadeias globais de valor. O Rio Grande do Sul é o terceiro maior produtor de grãos do Brasil e líder nacional na produção de arroz, respondendo por aproximadamente 67% da oferta nacional. Essa base primária, entretanto, não se configura como atividade isolada, mas como vetor estruturante de um complexo agroindustrial moderno, intensivo em tecnologia, logística e capital.

A indústria responde por cerca de 27% do PIB estadual, configurando-se como a quinta maior indústria do país. Em termos absolutos, o Valor Adicionado Bruto (VAB) industrial do Rio Grande do Sul alcançou R\$ 150,9 bilhões em 2023, o equivalente a 6,3% do PIB industrial brasileiro. O parque industrial gaúcho reúne aproximadamente 51,6 mil estabelecimentos industriais (8,7% do total nacional), gerando mais de 855 mil vínculos formais de emprego direto. A estrutura industrial do estado é predominantemente voltada à Indústria de



Transformação, que responde por cerca de 78% do PIB industrial gaúcho, seguida pela Construção (13%), pelos Serviços Industriais de Utilidade Pública – SIUP (9,1%) e pela Indústria Extrativa (0,5%). Essa composição evidencia um perfil produtivo diversificado, com forte presença de segmentos de maior intensidade tecnológica e elevado encadeamento produtivo.

Entre os segmentos industriais de maior peso no Valor da Transformação Industrial (VTI) — proxy do PIB setorial I — destacam-se Alimentos (19,2% do total), com 147,1 mil estabelecimento, sendo a quinta UF com maior número de estabelecimentos do setor, e com destaque para atividades como beneficiamento de arroz, fabricação de sucos de frutas, abate de suínos e aves, fabricação de óleos vegetais, produtos de carne, panificação, laticínios, conservas de frutas e legumes, entre outras. Além disso, são fundamentais para a composição da Indústria de Transformação estadual: Máquinas e Equipamentos (15,4%), Químicos (7,7%), Coque e Derivados do Petróleo (7,7%), Produtos de Metal (7,0%), Veículos Automotores (6,5%), Couro e Calçados (5,5%), Borracha e Plástico (4,2%), Celulose e Papel (3,4%), Móveis (3,4%) e Tabaco (3,0%). Essa diversidade setorial aumenta a resiliência da economia gaúcha e amplia sua capacidade de adaptação a choques externos e mudanças tecnológicas.

Do ponto de vista da inserção nacional, o Rio Grande do Sul figura entre os principais polos industriais do Brasil em diversos segmentos estratégicos. O estado é líder nacional na produção de Tabaco, concentrando 56,6% do VTI do setor, e também lidera Couro e Calçados (29,5%) — com especial relevância para a fabricação de calçados —, onde há 2,7 mil indústrias e 95,9 mil pessoas empregadas. No setor de Móveis (21,8%), são cerca de 2.734 indústrias, majoritariamente na Serra Gaúcha, que geram mais de 37,4

mil empregos formais. No complexo de Máquinas e Equipamentos, o estado é o segundo maior produtor nacional, respondendo por 20,5% do VTI brasileiro e empregando cerca de 71,3 mil pessoas, com protagonismo absoluto na fabricação de tratores e máquinas voltadas à agricultura e pecuária: 59,6% da quantidade produzida de tratores agrícolas e 46,3% das máquinas para colheita são realizadas no Rio Grande do Sul. Esse desempenho reflete a forte articulação entre a base agropecuária, a indústria metalmeccânica e os centros de inovação tecnológica instalados no estado.

De forma complementar, o segmento de Produtos de Metal também se destaca, com o Rio Grande do Sul na segunda posição nacional, concentrando 14,8% do VTI brasileiro, com 4.960 indústrias e mais de 61,4 mil pessoas trabalhando. Dentro desse conjunto, merece destaque a fabricação de equipamentos bélico pesado, armas de fogo e munições, em que o estado é líder nacional, detendo 68,8% do VTI do subsetor; vale destaque também a fabricação de artigos de cutelaria, serralheria e ferramentas, na qual o estado responde por 33,7% da produção nacional, ocupando a segunda colocação.

No setor de Veículos Automotores, o Rio Grande do Sul figura entre os quatro maiores produtores do país, com desempenho expressivo em elos específicos: o estado ocupa a segunda posição na fabricação de cabines, carrocerias e reboques, concentrando 28,8% da produção brasileira, além de ser o terceiro maior produtor nacional de peças e acessórios, com 8,3% do total do país. Já nos segmentos de Químicos, Borracha e Plástico e Alimentos, o Rio Grande do Sul mantém posições de destaque entre os quatro maiores produtores do Brasil, consolidando um parque industrial com elevado grau de encadeamento produtivo e capacidade de



atender tanto ao mercado interno quanto a demandas externas e estratégicas, inclusive aquelas associadas à Base Industrial de Defesa e Segurança.

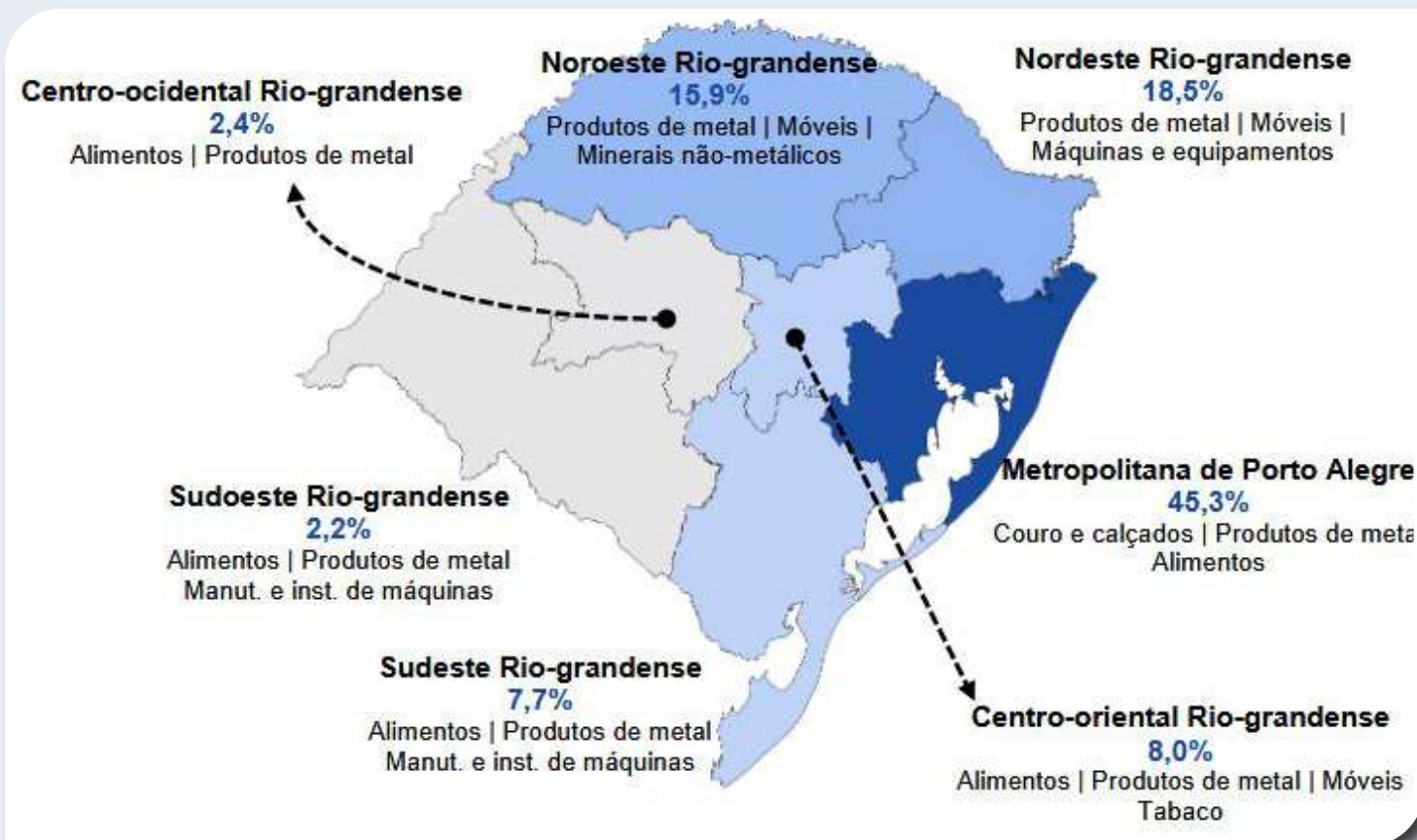
A forte base industrial reflete-se diretamente na inserção internacional do estado. Em 2024, a indústria respondeu por 74,5% das exportações do Rio Grande do Sul. O estado é o sétimo maior exportador do Brasil, com destaque para Tabaco, Couro e Calçados e Móveis, em que lidera as exportações desses segmentos, somando mais de US\$ 3,9 bilhões em 2024 (23,9% da pauta exportadora industrial gaúcha). Aproximadamente 19% da Receita Líquida de Vendas da indústria de transformação gaúcha tem como destino o mercado externo, colocando o estado entre aqueles com maior grau de abertura comercial do país. A infraestrutura logística desempenha papel central nesse desempenho. O Porto de Rio Grande, localizado no extremo sul do estado, figura entre os principais corredores de escoamento da produção nacional, ocupando a sexta posição em 2024, com US\$ 16,5 bilhões exportados, o equivalente a cerca de 4,9% das exportações brasileiras. Essa condição reforça o caráter estratégico do Rio Grande do Sul como plataforma logística e industrial voltada tanto ao mercado interno quanto ao comércio exterior.

Destacam-se, no território gaúcho, polos industriais regionalmente integrados, formados pela proximidade geográfica, complementaridade produtiva e encadeamentos setoriais. A Região da Serra, com destaque para municípios como Caxias do Sul, Bento Gonçalves e Farroupilha, concentra uma base industrial fortemente voltada aos setores metalmeccânico e moveleiro. A Mesorregião Metropolitana de Porto Alegre, que abrange a Região Metropolitana de Porto Alegre e o Vale dos Sinos, incluindo centros como Porto Alegre,

Canoas, Gravataí, São Leopoldo e Novo Hamburgo, configura o maior e mais diversificado polo industrial do estado, reunindo o complexo alimentar, a indústria metalmeccânica e automotiva, autopeças, refino de petróleo e biocombustíveis, além da tradicional indústria calçadista.

O Vale do Rio Pardo e o Vale do Taquari, inseridos majoritariamente na Mesorregião Centro Oriental Rio-grandense, destacam-se pela forte presença dos segmentos de Tabaco, Alimentos e Químicos, beneficiando-se ainda dos encadeamentos produtivos associados ao Polo Petroquímico de Triunfo. A Mesorregião Sudeste Rio-grandense, que inclui municípios como Pelotas, Rio Grande e Bagé, caracteriza-se pela combinação entre o complexo agroindustrial e a relevância estratégica do Polo Naval de Rio Grande, elemento central para a logística, manutenção e construção naval no estado. Por sua vez, a Mesorregião Noroeste Rio-grandense, que abrange polos urbanos como Passo Fundo, Ijuí, Santa Rosa e Erechim, apresenta expressiva produção de máquinas e implementos agrícolas, alimentos e biocombustíveis, consolidando-se como elo estratégico entre a base agropecuária, a indústria de transformação e a logística regional.

Essa organização territorial da indústria, evidencia a capilaridade do parque industrial gaúcho e sua capacidade de atender a demandas diversificadas, inclusive aquelas relacionadas à Base Industrial de Defesa e Segurança. A combinação entre diversidade produtiva, especialização regional, infraestrutura logística e integração tecnológica confere ao Rio Grande do Sul posição estratégica no contexto industrial brasileiro, com elevada capacidade de fornecimento de bens intermediários, finais e soluções tecnológicas de aplicação dual.



PIB Industrial do RS por mesorregião de 2021. Fonte: IBGE.

A ATUAÇÃO DO COMITÊ DA INDÚSTRIA DE DEFESA E SEGURANÇA – COMDEFESA FIERGS

O COMDEFESA FIERGS foi criado em 2009, tendo como propósito basilar ser o fórum de aproximação entre as demandas das Forças Armadas (Marinha, Exército e Aeronáutica) e das demais Forças, mobilizando a indústria local para oportunidades no setor de defesa e segurança;

Para tanto, promove ações de caráter técnico, industrial e político e fortalece a Base Industrial de Defesa nos níveis local, nacional e internacional, configurando-se como um elemento de ligação entre a indústria, Forças Armadas, agências de segurança e outros órgãos governamentais, com base no conceito de tecnologia dual e em observância ao marco legal atinente ao setor. Alinhado à legislação que estimula o credenciamento de Empresas de Defesa (ED) e Empresas Estratégicas de Defesa (EED) junto ao Ministério da Defesa, o RS conta

atualmente com 21 cadastradas, sendo 3 EDs e 18 EEDs.

O Comitê estimula, também, a participação das indústrias do RS nos mais diversos setores nos circuitos de fornecimento de itens de interesse da Forças assim como na identificação e desenvolvimento de projetos de inovação e tecnologia de mútuo interesse.

Integram o COMDEFESA FIERGS empresas industriais, Comandos Regionais da Marinha, Exército e Aeronáutica e organizações militares subordinadas, centros de conhecimento, associações industriais, federações de indústria, governo do RS, Ministério da Defesa. Consoante com o seu propósito fulcral, são discutidas solidariamente pelos integrantes do Comitê pautas diversas de interesse do setor, tais como: nacionalização de itens críticos, fornecimento de itens de compras correntes, questões tributárias, atualização do marco legal de Defesa e Segurança, crédito, financiamento, projetos estratégicos, atuação e articulação parlamentar, cadeias de fornecedores e desafios de tecnologia e inovação.



CONSIDERAÇÕES FINAIS

A partir das considerações apresentadas, evidencia-se que um setor industrial forte, com domínio tecnológico é essencial para uma política de defesa efetiva, tendo o Estado do Rio Grande do Sul protagonismo pela robustez e diversidade da sua estrutura produtiva.

A soberania de um país passa por soluções locais sejam de fornecimento de itens correntes ou desenvolvimento de inovações de maior conteúdo

tecnológico serão sempre mais consistentes e sustentáveis e nisso as Forças Armadas e demais forças pode encontrar parceria sólida e intensa nas indústrias do RS, com o apoio do COMDEFESA FIERGS.

Estabelecer alianças com a indústria de Defesa e segurança do Rio Grande do Sul é clara demonstração de integração de esforços em torno de propósitos solidariamente almejados, capazes de fazer do Brasil um País mais desenvolvido e soberano.

AUTORES

BAGGIO, Giovanni. Gerente da Unidade de Estudos Econômicos da Federação das Indústrias do Estado do Rio Grande do Sul – UEE FIERGS

HANEFELD, Alexandro Oto. Executivo do Comitê da Indústria de Segurança da Federação das Indústrias do Estado do Rio Grande do Sul – COMDEFESA FIERGS

LIMA, Aderbal Fernandes. Diretor do Centro das Indústrias do Estado do Rio Grande do Sul – CIERGS e Coordenador do Comitê da Indústria de Segurança da Federação das Indústrias do Estado do Rio Grande do Sul – COMDEFESA FIERGS

PUCHALE, Caroline Lucion. Economista da Unidade de Estudos Econômicos da Federação das Indústrias do Estado do Rio Grande do Sul – UEE FIERGS

BIBLIOGRAFIA

EXAME Special Edition Presented by INVEST RS. Rio Grande do Sul: a future-proof state. São Paulo, 2005.

MINISTÉRIO DA DEFESA. Livro Branco de Defesa Nacional. Disponível em https://www.gov.br/defesa/pt-br/assuntos/copy_of_estado-e-defesa/livro_branco_congresso_nacional.pdf. Acesso em 15/12/2025.

MINISTÉRIO DO DESENVOLVIMENTO, INDÚSTRIA, COMÉRCIO E SERVIÇOS. Nova Indústria Brasil – forte, transformadora e sustentável: Plano de Ação para a Neointustrialização 2024-2026. 1ª Edição. Brasília: CNDI, MDIC, 2025. Disponível em <https://www.gov.br/mdic/pt-br/composicao/se/cndi/plano-de-acao/nova-industria-brasil-plano-de-acao-2024-2026-1.pdf>. Acesso em 11/12/2025.

SERVIÇO NACIONAL DE APRENDIZAGEM INDUSTRIAL. DEPARTAMENTO NACIONAL. A indústria de defesa e segurança e seu impacto tecnológico na sociedade. Brasília: PGV, 2025.

DeISFSul apoia nas buscas a tripulante de embarcação em São Francisco do Sul



No dia 10 de janeiro, por volta das 21h, a Delegacia da Capitania dos Portos em São Francisco do Sul (DeISFSul) tomou conhecimento, por meio dos Bombeiros Voluntários, sobre uma situação de perigo, envolvendo uma embarcação de alumínio e um tripulante, que se encontrava pescando na Baía da Babitonga, nas proximidades da Ilha Alvarenga.



“ARARAS” e uma moto aquática, demandou para a área de busca e localizou, por volta das 08h da manhã, o corpo do Sr. Valdir Gonçalves, de 76 anos, na Praia da Figueira, proximidades do Porto de Itapoá.

Imediatamente, o SALVAMAR SUL acionou o Serviço de Busca e Salvamento. Ao nascer do sol do dia 11 de janeiro, a Equipe SAR da DeISFSul, empregando a LAEP-7

meteorológicas, bem como o estado do mar em sua área de navegação, antes de desatracar com a sua embarcação.



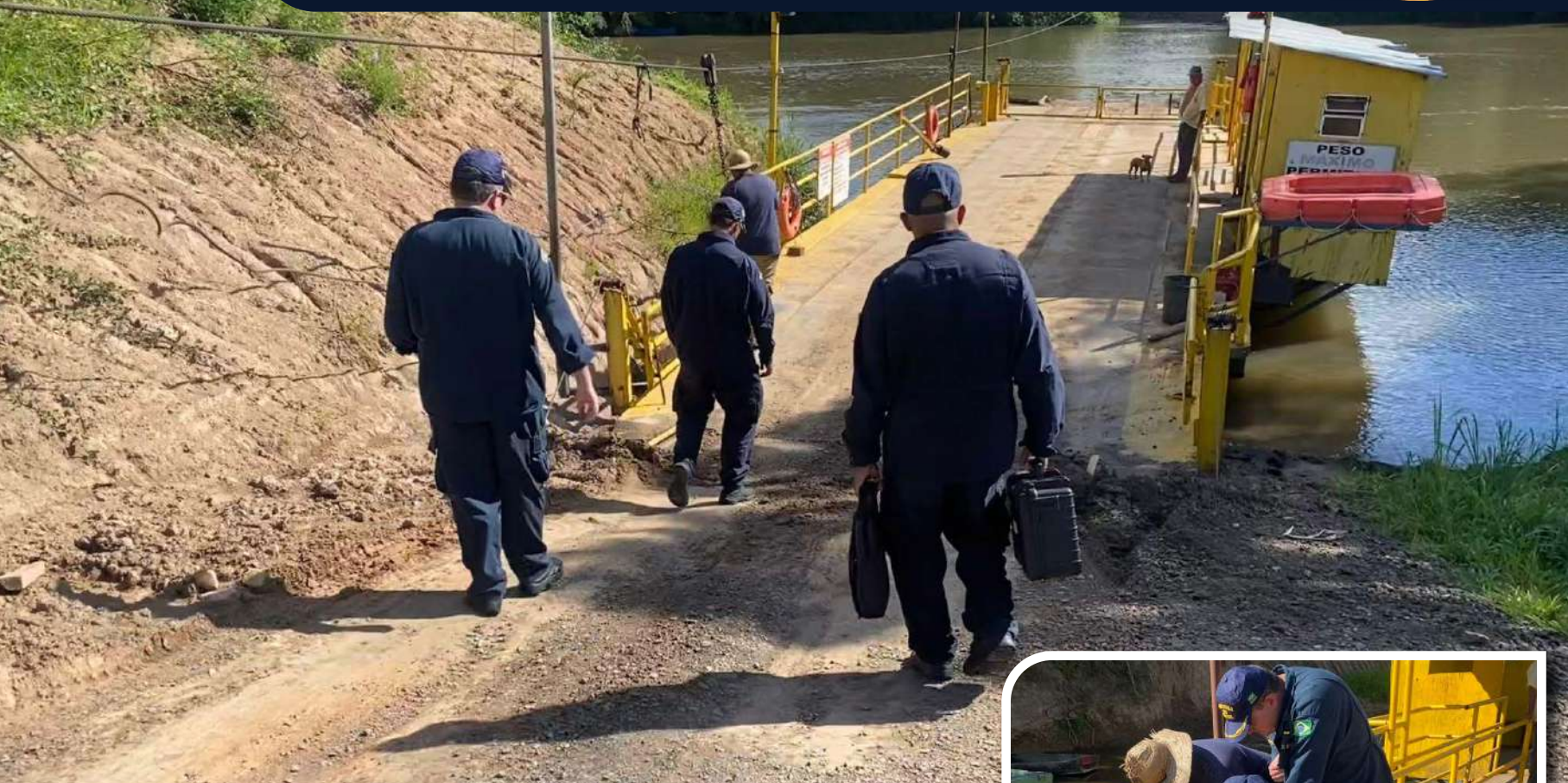
Com 5º DN recebe Aspirante da Escola Naval durante Estágio de Verão

No período de 12 a 27 de janeiro, o Comando do Grupamento de Patrulha Naval do Sul participou da Operação “DISTRITEX-2026”, contribuindo para a realização do Estágio de Verão de um Aspirante do 1º Ano da Escola Naval, no âmbito do Comando do 5º Distrito Naval.

Na ocasião, o Aspirante Leonardo Bernardes, natural do Estado do Rio Grande do Sul, realizou visitas ao Rebocador de Alto-Mar “Tritão”, aos Navios-Patrulha “Babitonga” e “Benevente” e ao Navio de Apoio Oceânico “Mearim”, onde teve a oportunidade de cumprir comissão operativa, familiarizando-se com as atividades profissionais desenvolvidas a bordo e com as especificidades operativas dos meios navais.

Durante sua estada, o Aspirante também visitou diversas Organizações Militares subordinadas, dentre as quais o 5º Batalhão de Operações Litorâneas de Fuzileiros Navais, o Centro de Intendência da Marinha em Rio Grande, a Estação Naval de Rio Grande e o 1º Esquadrão de Helicópteros de Emprego Geral do Sul.

De modo geral, o Estágio de Verão cumpriu o propósito de complementar a formação acadêmica do Aspirante, possibilitando a aplicação prática dos conhecimentos adquiridos na Escola Naval, o contato com Oficiais experientes e o conhecimento das peculiaridades da carreira naval no âmbito distrital, contribuindo para sua motivação e orientação profissional futura.



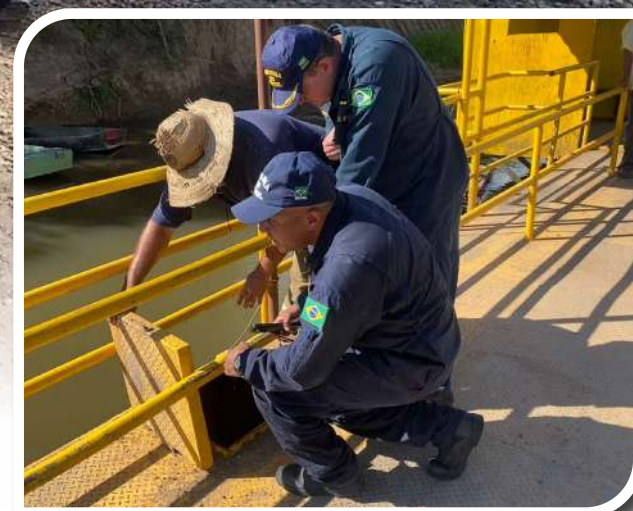
CPSC fiscaliza balsas de travessia no interior do estado

A Capitania dos Portos de Santa Catarina (CPSC) realizou, no dia 13 de janeiro, ações de fiscalização no município de Ponte Alta, no interior do Estado, com foco na inspeção de balsas utilizadas para a travessia. A atividade integrou as ações rotineiras de Inspeção Naval conduzidas pela Autoridade Marítima para garantir a segurança da navegação e da população usuária desse tipo de transporte.

Durante a fiscalização, militares da Capitania dos Portos verificaram a documentação da embarcação, os documentos do condutor, bem como as condições de segurança da balsa, incluindo os equipamentos

obrigatórios e os materiais exigidos pelas Normas da Autoridade Marítima. As inspeções têm como objetivo assegurar que a operação esteja em conformidade com a legislação vigente e que os usuários realizem a travessia de forma segura.

A balsa de travessia exerce papel fundamental para a região, sendo um meio essencial de deslocamento para moradores, produtores rurais e para o escoamento da produção local. Em municípios do interior, como Ponte Alta, esse tipo de transporte é indispensável para a integração entre comunidades, facilitando o acesso a serviços, comércio e atividades econômicas.



CPSC orienta Procissão Marítima na Grande Florianópolis

A Capitania dos Portos de Santa Catarina (CPSC) realizou, no dia 13 de janeiro, uma reunião de planejamento com o secretário da Pesca de Florianópolis, Gabriel Lemos, com o objetivo de definir as diretrizes de segurança da Procissão Marítima de Nossa Senhora dos Navegantes, que ocorrerá no dia 1º de fevereiro, na região da Grande Florianópolis.

Na ocasião, foram discutidos os aspectos operacionais do evento, que contará com saídas previstas a partir das localidades dos Ingleses, Santo Antônio de Lisboa, Sambaqui, Costa da Lagoa e Governador Celso Ramos. Nesse contexto, o setor de Segurança do Tráfego Aquaviário da CPSC prestou orientações e reforçou a necessidade de que os organizadores encaminhem, com antecedência, as informações das embarcações participantes, incluindo os dados completos de cada embarcação e o nome do respectivo condutor.

Além do planejamento prévio, a Capitania dos Portos de Santa Catarina atuará diretamente durante a procissão marítima, empregando equipes que acompanharão as procissões, garantindo o cumprimento das normas e a segurança dos devotos durante todo o evento.

Ficou estabelecido, ainda, que embarcações não originalmente destinadas ao transporte de passageiros poderão ser utilizadas, desde que seja apresentado laudo técnico emitido por engenheiro, atestando a quantidade máxima de passageiros permitida para o evento. Nesse sentido, a CPSC reforça que o cumprimento rigoroso das normas de segurança é fundamental para o sucesso da Procissão Marítima e para a salvaguarda da vida humana no mar, não sendo tolerada a superlotação de embarcações.





CPRS realiza a entrega de coletes salva-vidas para o grupo Panapaná

No dia 13 de janeiro, o Capitão dos Portos do Rio Grande do Sul, Capitão de Mar e Guerra Gutemberg da Silva Ferreira, participou, no Yacht Club Rio Grande, de uma visita com as integrantes do grupo Panapaná.

Trata-se de uma equipe de mulheres que superaram o câncer de mama e que encontraram no remo Dragon Boat uma forma de cuidar da saúde, de fortalecer o corpo e a mente e de inspirar outras pessoas. Ao representar a cidade do Rio Grande em eventos esportivos, elas transmitem uma mensagem de coragem, superação e esperança.

A visita teve por objetivo a entrega de dezoito

coletes salva-vidas, fazendo com que agora, ao utilizar o seu equipamento

próprio, o projeto tenha uma maior autonomia, além de proporcionar uma maior segurança das remadoras na prática do esporte.

O encontro ainda proporcionou ao Capitão dos Portos uma experiência prática juntamente com o grupo, onde teve a oportunidade de remar na Lagoa dos Patos.



CFPA celebra seu 178º aniversário de criação

No dia 15 de janeiro, a Capitania Fluvial de Porto Alegre realizou cerimônia interna alusiva ao seu 178º aniversário de criação. A cerimônia foi presidida pelo Capitão dos Portos, Capitão de Mar e Guerra Flávio Firmino dos Santos, e contou com a presença do Comandante do 5º Distrito Naval, Vice-Almirante José Achilles Abreu Jorge Teixeira.

A solenidade teve início com o Cerimonial no Parque Marinha do Brasil. Em seguida, foi realizada a leitura da Ordem do Dia e foram proferidas algumas palavras pelo Capitão dos Portos.

A Capitania Fluvial de Porto Alegre, secular Organização Militar situada na capital do Estado do Rio Grande do Sul, foi criada, em 15 de janeiro de 1848, como Dele-

gacia da Capitania dos Portos em Porto Alegre. Em 6 de janeiro de 2015 foi elevada à classificação de Capitania de 2ª Classe, passando a denominar-se Capitania Fluvial de Porto Alegre e, posteriormente, em 8 de agosto de 2016, foi elevada à classificação de Capitania de 1ª Classe.

A história, por si só, demonstra a importância da Capitania para a região que, ao longo dos seus 178 anos, tem se dedicado a executar relevantes tarefas como Representante da Autoridade Marítima, contribuindo decisivamente para a salvaguarda da vida humana, a segurança da navegação nas hidrovias interiores e a prevenção da poluição hídrica por parte de embarcações ou suas instalações de apoio em nossa Área de Jurisdição.





CFPA realiza formatura do Curso de Formação de Aquaviários Pescador Profissional

No dia 16 de janeiro, a Capitania Fluvial de Porto Alegre realizou a formatura do Curso de Formação de Aquaviários Pescador Profissional nível 1 (CFAQ-POP1) turma 03. O evento foi realizado na Colônia de Pescadores Z13 em Cachoeira do Sul, presidido pelo Capitão-Tenente Damke. Durante a cerimônia os formandos receberam suas Cadernetas de Inscrição e Registro (CIR), documento que os habilita ao exercício da profissão de Aquaviário Pescador Profissional - nível 1, na Marinha Mercante.

O curso teve como objetivo capacitar os alunos para o desempenho de suas funções profissionais de

forma habilitada e segura, contribuindo para a segurança da navegação e para o fortalecimento do setor hidroviário. Ao longo da formação, os alunos receberam instruções teóricas e práticas, abrangendo temas essenciais à segurança e às rotinas operacionais.

A iniciativa representa não apenas um investimento em capacitação profissional, mas também um incentivo aos pescadores locais, fortalecendo a união e impulsionando a geração de empregos. A atividade possui papel estratégico para a economia e para a integração logística do País.

CPSC realiza operação integrada de fiscalização no litoral catarinense

A Capitania dos Portos de Santa Catarina (CPSC), em conjunto com o 1º Batalhão de Polícia Militar Ambiental (BPMA), realizou no dia 18 de janeiro uma operação integrada de fiscalização marítima e ambiental na Praia de Tinguá, localizada no município de Governador Celso Ramos/SC.

A ação faz parte da Operação Navegue Seguro, conduzida pela Autoridade Marítima desde o mês de dezembro e com término previsto para março, período que registra aumento significativo do tráfego de embarcações em razão da temporada de verão. O objetivo é intensificar as ações de prevenção de acidentes, salvaguarda da vida humana no mar e garantia da segurança da navegação, além de promover a conscientização de condutores e usuários de embarcações.

Durante a fiscalização na Praia de Tinguá, a Capitania dos Portos de Santa Catarina realizou 18 aborda-

gens a embarcações, resultando na lavratura de 01 notificação. Também foram efetuados 18 testes com etilômetro em condutores, como medida preventiva para coibir a condução de embarcações sob efeito de álcool. Nas inspeções navais, foram verificadas a documentação das embarcações, a habilitação dos condutores, o seguro obrigatório (DPEM) e a presença e condições dos itens de segurança da navegação, conforme previsto nas normas da Autoridade Marítima.

Paralelamente, o 1º Batalhão de Polícia Militar Ambiental executa a Operação Guardiã do Litoral, que consiste em patrulhamento ambiental embarcado, com ações de prevenção e repressão durante o aumento sazonal do fluxo turístico. A operação tem como finalidade coibir infrações ambientais, preservar o meio ambiente, manter a ordem pública ambiental e contribuir para a segurança da sociedade.



ComGptPatNavS realiza cerimônia de transmissão de cargo de Comandante do Navio-Patrolha “Babitonga”

No dia 21 de janeiro, na 4ª Seção da Barra, em Rio Grande-RS, assumiu o cargo de Comandante do Navio-Patrolha (NP) “Babitonga”, o Capitão de Corveta Erick dos Anjos Arcoverde, sucedendo o Capitão de Corveta Jean Marcel Ferreira Vinagre. A Cerimônia foi presidida pelo Comandante do Grupamento de Patrulha Naval do Sul, Capitão

de Fragata Guilherme Almeida Matos de Carvalho, e contou com a presença do Comandante do 5º Distrito Naval, Vice Almirante José Achilles Abreu Jorge Teixeira.

O evento foi realizado no convés principal do NP “Babitonga”, seguido de uma confraternização entre militares e familiares dos Comandantes empossado e exonerado.





Deltajai recebe palestra do NAS

A Delegacia da Capitania dos Portos em Itajaí (Deltajai) recebeu, no dia 21 de janeiro, uma palestra alusiva ao “Janeiro Branco”, campanha nacional que busca colocar a saúde mental em evidência, com o tema “Bem-Estar é força! Cuide-se”.

A palestra foi conduzida pelas integrantes do Núcleo de Assistência Social (NAS) da Escola de Aprendizes-Marinheiros de Santa Catarina, Primeiro-Tenente (T) Vanessa

Giraldelli e pela Segundo-Tenente (RM2-T) Ana Carolina, e contou com a participação da tripulação da Deltajai. Na ocasião, foram abordados temas relacionados à importância do cuidado com a saúde mental, do autocuidado e da busca pelo equilíbrio emocional nos âmbitos profissional e pessoal, bem como foi realizada uma dinâmica e esclarecidas dúvidas acerca dos serviços oferecidos pelo NAS.

EAMSC encerra Período de Adaptação da Turma SIERRA/2026


No dia 23 de janeiro, a Escola de Aprendizes-Marinheiros de Santa Catarina (EAMSC) promoveu a cerimônia de encerramento do Período de Adaptação dos 131 adaptandos e adaptandas da Turma SIERRA/2026, do Curso de Formação de Marinheiros.

Ao longo desse período, os alunos foram submetidos a diversas avaliações, como exames médicos e psicológicos, além da realização do teste de avaliação física inicial. Também participaram de atividades e palestras

voltadas às especificidades da vida militar, ocasião em que lhes foram apresentados os valores que compõem a Rosa das Virtudes.

Encerrando a cerimônia, o Comandante da EAMSC, Capitão de Fragata Eduardo Araújo Ferreira, e o Comandante do Corpo de Alunos, Capitão de Corveta Stefan Dias Coelho, realizaram a entrega dos Distintivos de Mérito aos alunos que conquistaram o primeiro e o segundo lugares da turma.






Nimesulida, ibuprofeno,
dipirona e paracetamol:
o que você sabe sobre eles.

Que tal descobrir o que é verdadeiro e
o que é falso sobre esses medicamentos?
Prepare-se para se surpreender
no **Quiz do Saúde Naval**, um jogo que ensina.



5 pilares para uma vida feliz



Saúde mental não depende só dos aspectos psicológico e emocional.
Não significa ausência de doença, mas uma condição de bem-estar físico, mental e social.
Saiba quais são os pilares da psicologia positiva para a felicidade.
Assista ao vídeo e baixe a cartilha.

*"No pain, no gain"** é um mito.
Descanso também é treino.

"Over training", sinais do corpo em caso de exagero
na atividade física, riscos no uso indiscriminado de esteroides,
importância do sono e da recuperação muscular.

Confira esses e outros assuntos no Momento Saúde Naval.



*"Sem dor, sem ganho"

Veja o videocast





ComGptPatNavS realiza passagem de Comando do Navio de Apoio Oceânico “Mearim”

No dia 23 de janeiro, atracado na 4ª Seção da Barra, em Rio Grande (RS), foi realizada a cerimônia de transmissão de cargo de Comandante do Navio de Apoio Oceânico “Mearim”, subordinado ao Comando do Grupamento de Patrulha Naval do Sul (ComGptPatNavS). Na ocasião, o Capitão de Corveta Luís Fernando Costa Campos assumiu o Comando do Navio, sucedendo o Capitão de Corveta

Filipe Fernandes Sales.

A cerimônia foi presidida pelo Comandante do Grupamento de Patrulha Naval do Sul, Capitão de Fragata Guilherme Almeida Matos de Carvalho, e contou com a presença do Comandante do 5º Distrito Naval, Vice-Almirante José Achilles Abreu Jorge Teixeira, além de demais autoridades militares e civis.

DeISFSul apoia regata em São Francisco do Sul

No dia 24 de janeiro, a Delegacia da Capitania dos Portos em São Francisco do Sul (DeISFSul) apoiou a realização da regata alusiva à Semana da Marinha, na Baía da Babitonga. O evento foi organizado pela Sociedade Amigos da Marinha (Soamar) local e marcou o encerramento das atividades iniciadas em dezembro de 2025, como parte das celebrações do Dia do Marinheiro.

Tradicionalmente programada para dezembro, a regata foi remarcada para janeiro devido às condições meteorológicas desfavoráveis. A competição envolveu as categorias da Classe Oceano e Monotipos, com a participação de adultos e crianças a partir de 7 anos.

A premiação dos vencedores da regata foi realizada no Hotel VillaReal, em São Francisco do Sul, com a



presença do Prefeito de São Francisco do Sul, Sr. Godofredo Gomes Moreira Filho; do Presidente da Soamar em São Francisco do Sul, Carlos Alberto de Oliveira Júnior; de Soamarinos; e do Grupo Escoteiros do Mar Capitão Comandante Hassel.



Delltajai promove Media Day com jornalistas



A Delegacia da Capitania dos Portos em Itajaí (Delltajai) realizou, no dia 24 de janeiro, o evento denominado Media Day, com a participação de jornalistas do Vale do Itajaí. A iniciativa teve como objetivo estreitar os laços institucionais com a imprensa regional e ampliar a divulgação das ações desenvolvidas pela Marinha do Brasil no cumprimento das atribuições da Autoridade Marítima.

Após os primeiros trinta e oito dias de operação, os resultados já indicam sua relevância: foram realizadas

1.055 abordagens, 146 autuações e nove embarcações apreendidas, números que já superam o total de notificações registradas durante todo o período da Operação Navegue Seguro do ano anterior.

Durante a programação, os profissionais de comunicação assistiram a uma palestra na qual foram apresentados os números parciais da Operação Navegue Seguro 2025/2026 e, na sequência, foram convidados a acompanhar um dia de Inspeção Naval a bordo de uma embarcação da Marinha do Brasil.

Navio de Apoio Oceânico “Mearim” apoia pesquisadores do projeto BECOOL - PROANTAR

Entre os dias 26 e 28 de janeiro, o Navio de Apoio Oceânico “Mearim” realizou comissão de apoio ao Projeto BECOOL (Conexões bentônicas em altas latitudes do Hemisfério Sul; em inglês, Benthic Connections of High Southern Latitudes), no âmbito do Programa Antártico Brasileiro (PROANTAR).

A operação foi conduzida no escopo do Campo de Atuação do Poder Naval de Apoio às Ações do Estado, contribuindo para a Pesquisa Marítima e Antártica de outros órgãos do Estado, representados, nessa ocasião, pela Universidade de São Paulo (USP).

A comissão teve como objetivo a recuperação da estrutura oceanográfica LANDER, instalada na

margem continental sul do Brasil durante a OPERANTAR XLIII, em outubro de 2024, a aproximadamente 132 milhas náuticas da costa.

A operação foi conduzida com sucesso, assegurando a retirada do equipamento e permitindo a continuidade dos estudos sobre os efeitos das mudanças climáticas na fauna bentônica antártica e em suas conexões com o continente sul-americano.

Dessa forma, a Marinha do Brasil reforça a sua postura de apoio ao desenvolvimento da pesquisa científica nacional garantindo a continuidade de missões de pesquisa em ambientes nos quais a presença ativa do Brasil é politicamente relevante.



Com 5º DN realiza Media Day sobre Operação Navegue Seguro 2026

No dia 28 de janeiro, o Comando do 5º Distrito Naval realizou o Media Day sobre a Operação Navegue Seguro 2026. O evento, direcionado à imprensa local, foi coordenado pela Capitania dos Portos do Rio Grande do Sul. Na ocasião, foram apresentados os dados já obtidos na operação e os profissionais foram convidados a acompanhar a equipe da Marinha do Brasil (MB) em uma Inspeção Naval pela Lagoa dos Patos.

A Operação Navegue Seguro com a temática “Fique Ligado, você é o Capitão! Navegar com segurança é a sua melhor opção!”, realizada no período de 17 de dezembro de 2025 a 11 de março de 2026, visa conscientizar condutores e passageiros sobre as boas práticas



para uma navegação segura.

O Capitão dos Portos do Rio Grande do Sul, Capitão de Mar e Guerra Gutemberg da Silva Ferreira, destacou o trabalho realizado pelas Organizações Militares da Segurança do Tráfego Aquaviário. “A importância da segurança da navegação, a importância de um colete, a importância de estar o condutor devidamente habilitado e a embarcação com a documentação em dia para a gente buscar sempre a segurança da navegação, a salvaguarda da vida humana no mar e também a prevenção da poluição hídrica”.



NAS do Com5ºDN promove atividades alusivas ao Janeiro Branco – Mês de Prevenção à Saúde Mental

Em alusão ao Janeiro Branco, mês dedicado à conscientização sobre a saúde mental, o Núcleo de Assistência Social (NAS) do Comando do 5º Distrito Naval (Com5ºDN) promoveu palestras voltadas à promoção do cuidado emocional e à prevenção do sofrimento psíquico. As ações tiveram como objetivo sensibilizar os militares quanto à importância da saúde mental e quanto à importância da busca por apoio profissional quando necessário.

No dia 27 de janeiro, foi realizada uma palestra no 5º Batalhão de Operações Litorâneas de Fuzileiros Navais (5º BtlOpLitFN), contando com a participação de 92 militares. Durante a atividade, foram discutidos aspectos relacionados ao manejo do estresse, à prevenção em saúde mental e a dicas práticas para o cuidado emocional no contexto pessoal e profissional.

No dia 28 de janeiro, foi realizada a palestra no Com5ºDN reunindo 30 militares do 5º Distrito Naval, da Capitania dos Portos do Rio Grande do Sul (CPRS), da Estação Naval de Rio Grande (ENRG) e da Policlínica Naval de Rio Grande (PNRG). O encontro proporcionou um espaço de diálogo e reflexão sobre saúde mental, autocuidado e estratégias de prevenção no ambiente de trabalho.

As atividades foram conduzidas pela psicóloga do NAS, Segundo-Tenente (RM2-T) Isabella Heemann, que destacou a importância do cuidado contínuo com a saúde mental e do fortalecimento de práticas preventivas. As ações reforçam o compromisso do Com5ºDN com a promoção da saúde integral de seu efetivo e com a construção de ambientes mais saudáveis e acolhedores.

EAMSC realiza palestras sobre a campanha Janeiro Branco

No dia 28 de janeiro, a Escola de Aprendizes-Marinheiros de Santa Catarina (EAMSC), por intermédio do Núcleo de Assistência Social, realizou palestras alusivas à campanha Janeiro Branco, destinadas ao Corpo de Alunos e à Tripulação.

Durante a atividade, foram abordadas as atitudes que contribuem para o bem-estar diário, como o respeito aos limites, o reconhecimento das emoções, o equilíbrio emocional, o fortalecimento de vínculos e

a busca por apoio quando necessário. Também foram apresentadas ferramentas voltadas ao acompanhamento do bem-estar e da qualidade de vida ao longo do ano.

A campanha Janeiro Branco tem como propósito conscientizar sobre a importância do cuidado com a saúde mental, estimulando a reflexão, o autoconhecimento e a adoção de hábitos saudáveis no início do ano.





CFPA promove palestra sobre Saúde Mental

No dia 28 de janeiro, a Capitania Fluvial de Porto Alegre (CFPA) promoveu a palestra “A importância do cuidado com a saúde mental”. A palestra foi conduzida pela psicóloga Tanise Sabino e contou com a presença de cerca de 20 militares da CFPA. A iniciativa fez alusão ao Janeiro Branco, mês destinado à conscientização sobre a Saúde Mental, que convida a sociedade a refletir, dialogar e agir em prol do bem-estar emocional.

A palestra teve como objetivo abordar a necessi-

dade dos cuidados com a saúde mental e reforçar a importância de uma rotina de cuidados voltados para o aspecto emocional, além de apresentar os principais sintomas de doenças mentais que frequentemente assolam os militares e seus familiares.

O evento foi avaliado de forma bastante positiva pelos participantes, que tiveram acesso a informações relevantes e reflexões que levaram a mudança de rotina desta Organização Militar, com maior aderência ao TFM.

De Itajaí apoia visitação pública ao NVe Cisne Branco

No período de 29 de janeiro a 2 de fevereiro, a Delegacia da Capitania dos Portos em Itajaí (DeItajaí) apoiou a Visitação Pública e Guiada ao Navio-Veleiro “Cisne Branco”, que permaneceu atracado no cais da Organização Militar. A iniciativa contribuiu para aproximar a Marinha do Brasil da sociedade local, além de fortalecer a mentalidade marítima na região.

Durante o período de visitação, foram recebidos 5.717 visitantes, entre os quais destacam-se os Grupos de

Escoteiros do Mar, os SOAMARINOS, Associação de Pais e Amigos do Autista de Itajaí, a Família Naval, além do público em geral da comunidade local.

Na ocasião, os visitantes tiveram a oportunidade de conhecer as instalações do navio, seus equipamentos de segurança e aspectos relevantes de sua história, bem como interagir com a tripulação, ampliando o entendimento sobre assuntos relacionados à missão do Navio-Veleiro “Cisne Branco”.





Colônia de Férias da ARES Galera realiza visita a bordo do Navio-Patrolha Babitonga

No dia 29 de janeiro, o Navio-Patrolha Babitonga, atracado na 4ª Seção da Barra, em Rio Grande-RS, recebeu a visita de crianças, responsáveis e instrutores da Colônia de Férias da Associação Recreativa Esportiva e Social - ARES Galera. Durante a visita, os participantes tiveram a oportunidade de conhecer de perto as instalações do navio, aprender sobre a rotina a bordo, as atividades da Marinha do Brasil e a importância do "Bom de Faina", como é conhecido o navio.

Os visitantes foram recepcionados pela tripulação, compartilhando histórias e experiências sobre a vida

no mar, despertando a curiosidade e o entusiasmo das crianças. Além disso, elas puderam explorar e aprender sobre os equipamentos utilizados no dia a dia da embarcação, compreendendo a relevância das missões desempenhadas pela Marinha para a segurança e o desenvolvimento do país.

O evento foi uma excelente oportunidade para o estreitamento dos laços entre a Família Naval, além de proporcionar aos jovens um contato direto com a cultura marinheira, incentivando o espírito militar, o patriotismo e o trabalho em equipe.



EAMSC realiza aula inaugural da Turma SIERRA/2026/SC

No dia 30 de janeiro, a Escola de Aprendizes-Marinheiros de Santa Catarina (EAMSC) realizou a Aula Inaugural destinada aos Aprendizes-Marinheiros da Turma SIERRA/2026 do Curso de Formação de Marinheiros.

A palestra foi ministrada pelos tripulantes da Fragata Tamandaré (F200), Capitão-Tenente Pedro Soares Bogado, Primeiro-Sargento-MR Allan Flávio de Souza Vazquez e Cabo-CN Paulo Vitor Dutra Lopes Borges, que

abordaram temas como o panorama da Marinha do Brasil, as oportunidades de comissão para as Praças e a carreira militar.

Na ocasião, também foi apresentada a Classe Tamandaré, um dos mais modernos e estratégicos projetos navais do País, reforçando o compromisso da Marinha do Brasil com a inovação, a defesa e o futuro do Poder Naval.



Aprendizes-Marinheiros da EAMSC visitam Navio-Veleiro Cisne Branco



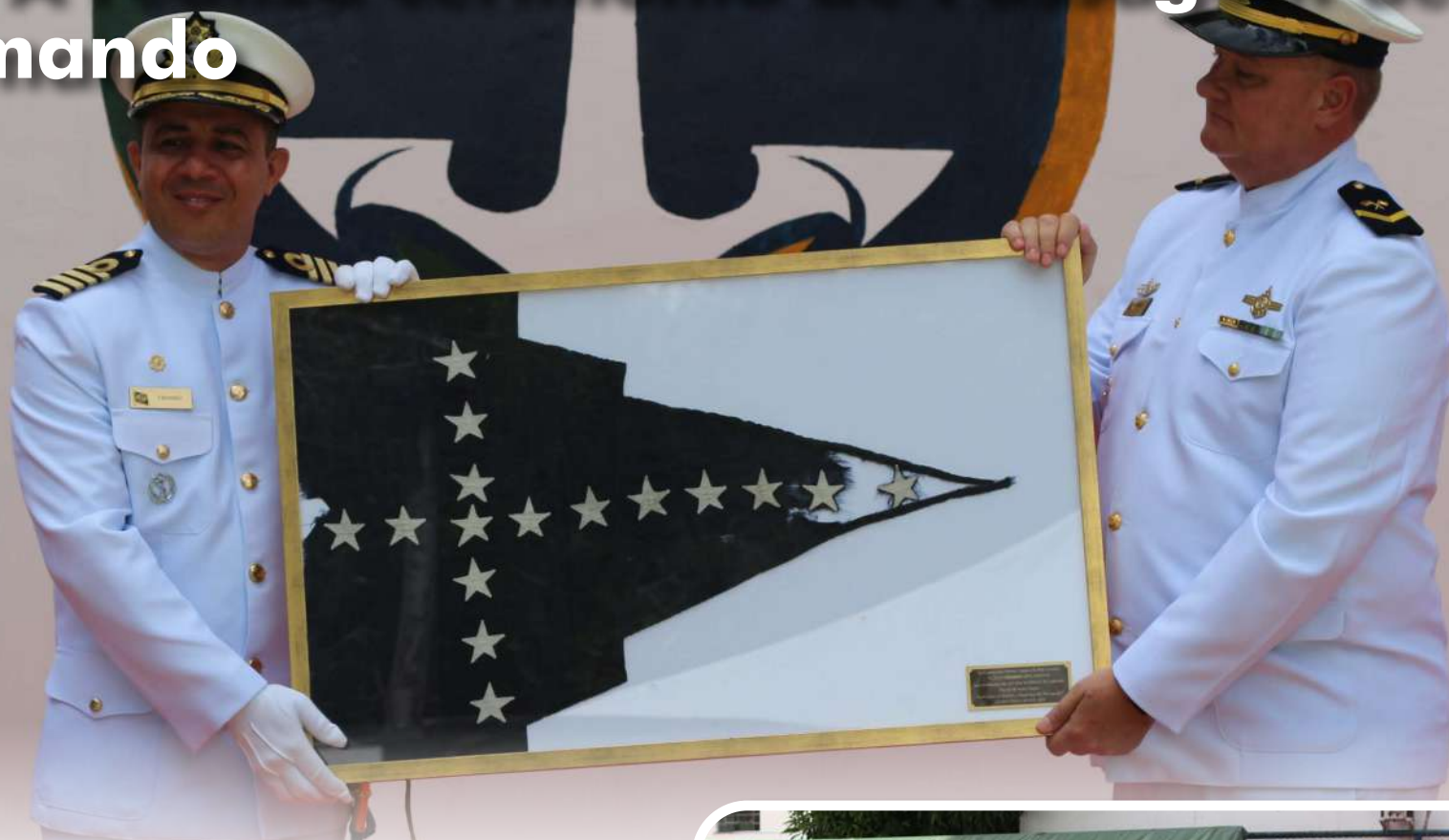
No dia 30 de janeiro, os Aprendizes-Marinheiros da Turma SIERRA/2026, da Escola de Aprendizes-Marinheiros de Santa Catarina (EAMSC), realizaram visita ao Navio-Veleiro Cisne Branco (NveCisneBranco), atracado na Delegacia da Capitania dos Portos em Itajaí (Deltajaí).

A atividade teve como propósito ampliar o conhecimento dos alunos acerca das atividades desempenhadas pelos meios da Marinha do Brasil, proporcionando-lhes a oportunidade de conhecer a

história, as tradições e as características do Navio, bem como aspectos da rotina e das atribuições conduzidas por sua tripulação no cotidiano de bordo.

A visita contribuiu para a consolidação dos conteúdos ministrados nas disciplinas de marinharia ao longo do Curso de Formação de Marinheiros (C-FMN), ao possibilitar o contato direto com o ambiente naval e com as práticas inerentes à vida no mar, fortalecendo a formação técnico-profissional dos futuros Marinheiros.

CFPA realiza cerimônia de Passagem de Comando



No dia 30 de janeiro, na Capitania Fluvial de Porto Alegre (CFPA), o Comandante do 5º Distrito Naval, Vice-Almirante José Achilles Abreu Jorge Teixeira, presidiu a cerimônia de Passagem do Cargo de Capitão dos Portos de Porto Alegre do Capitão de Mar e Guerra Flávio Firmino dos Santos para o Capitão de Mar e Guerra Leandro Ferreira de Almeida.

Na ocasião, o Comandante do 5º Distrito Naval expressou sua gratidão e admiração ao Capitão de Mar e Guerra Flávio Firmino dos Santos pelo excelente e leal trabalho realizado durante seu período na função e salientou que sua contribuição foi essencial ao bom funcionamento da Capitania. Em seguida o Capitão dos Portos exonerado lembrou momentos vividos e as experiências profissionais adquiridas ao longo dos quase dois anos em que comandou a CFPA. Já o Capitão dos Portos nomeado, Capitão de Mar e Guerra Leandro Ferreira de



Almeida, foi recebido com votos de sucesso em sua nova missão de garantir que a CFPA permaneça operante e a serviço da comunidade.

O evento contou com a presença de autoridades civis e militares. A cerimônia reafirmou a relevância da Capitania no Estado, especialmente no que diz respeito à segurança da navegação, à salvaguarda da vida humana no mar e à prevenção da poluição hídrica.

Operação Navegue Seguro resulta na apreensão de 5,8 toneladas de pescado em Passo de Torres (SC)

A Delegacia da Capitania dos Portos em Laguna (DeLaguna), em ação conjunta com a Polícia Militar Ambiental de Santa Catarina (PMASC), realizou, na madrugada do dia 31 de janeiro, a abordagem de uma embarcação pesqueira no município de Passo de Torres (SC). A ação resultou na apreensão do barco e de 5,8 toneladas de pescado.

A ocorrência foi resultado das ações da Operação "Navegue Seguro", durante a qual a Marinha do Brasil atuou na verificação da regularidade da embarcação,

da habilitação dos tripulantes e das condições de segurança da navegação. A operação também contempla o apoio ao combate de práticas irregulares de pesca e à preservação do meio ambiente.

Do total apreendido, 5,2 toneladas de peixes foram destinadas à DeLaguna que, com o apoio da Prefeitura Municipal de Laguna e da Sociedade Amigos da Marinha (SOAMAR), realizou a doação a oito instituições filantrópicas dos municípios de Laguna e Imbituba.





Espaço Voluntárias Cisne Branco

Voluntárias Cisne Branco realizam encontro de planejamento em Rio Grande

As Voluntárias Cisne Branco – Seccional Rio Grande realizaram, no dia 28 de janeiro, um encontro de planejamento com o objetivo de alinhar estratégias, organizar atividades e fortalecer as ações sociais desenvolvidas ao longo do ano.

O encontro foi conduzido sob a coordenação da Diretora da Seccional Rio Grande, Sra. Ana Valéria Teixeira, que destacou a importância do planejamento como ferramenta essencial para a organização e a continuidade das atividades voluntárias ao longo do ano.

Durante a reunião, foram discutidas propostas, projetos e metas que nortearão as iniciativas da seccional, com foco no acolhimento, na solidariedade

e na promoção de ações sociais e comunitárias. O momento também possibilitou a avaliação das ações realizadas anteriormente e a construção coletiva de novas ideias.

Além do alinhamento estratégico, o encontro reforçou o espírito de união, cooperação e comprometimento entre as voluntárias, valores que sustentam o trabalho desenvolvido pelas Voluntárias Cisne Branco em Rio Grande.

A Seccional Rio Grande segue reafirmando seu compromisso com a responsabilidade social, a solidariedade e o apoio à Família Naval, demonstrando que o planejamento e o trabalho conjunto são fundamentais para o sucesso das ações voluntárias.

VCB e Panapaná fortalecem parceria em prol da saúde e da superação em Rio Grande

Rio Grande vive um novo e significativo momento de solidariedade e cuidado com a saúde por meio da parceria entre as Voluntárias Cisne Branco (VCB) e a equipe PanaPaná. A iniciativa une a Família Naval e a sociedade civil em torno de um propósito comum: a valorização da vida, da superação e do bem-estar de mulheres que enfrentaram o câncer de mama.

A ação é liderada pela Diretora da Seccional Rio Grande das Voluntárias Cisne Branco, Sra. Ana Valéria Teixeira, e pela Voluntária Cisne Branco, Presidente e Capitã da equipe Panapaná, Sra. Fernanda Costa. Juntas, elas conduzem um projeto que transforma o esporte em instrumento de cuidado integral, acolhimento e esperança.

Por meio da canoagem na modalidade Dragon Boat, a parceria utiliza o esporte como ferramenta terapêutica e de reabilitação. Além dos benefícios físicos cientificamente

comprovados — como o auxílio na prevenção do linfedema — a prática promove ganhos emocionais expressivos, fortalecendo a autoestima, a confiança e a resiliência das participantes.

Mais do que atividade esportiva, o projeto constrói uma sólida rede de apoio emocional, onde cada remada simboliza união, superação e incentivo mútuo. O convívio em grupo reforça laços, reduz o isolamento social e ressignifica experiências marcadas por desafios, transformando dor em força coletiva.

Este elo entre as VCB e o Panapaná reafirma o compromisso de ambas as instituições com o bem-estar social e a promoção da saúde, demonstrando que a união de esforços gera impactos positivos duradouros. Juntas, as entidades mostram que solidariedade, esporte e empatia podem caminhar lado a lado, remando em direção a um futuro mais saudável, humano e acolhedor para o Rio Grande.





ESPAÇO CULTURAL

“Honra é a força que nos impele a prestigiar nossa personalidade.”
Almirante Tamandaré

Almirante Tamandaré



TOUR VIRTUAL

ESPAÇO CULTURAL



TOUR VIRTUAL



TOUR VIRTUAL



TOUR VIRTUAL



TOUR VIRTUAL
1º andar

TOUR VIRTUAL
2º andar



TOUR VIRTUAL



TOUR VIRTUAL